



Professional
Telecom Support B.V.



Senao EnGenius SCB-3220

Snelstart handleiding

Professional Telecom Support B.V.

3e Oosterstraat 3 | 1211 LL Hilversum | T +31 (0)35 7722123

www.ptsupport.nl | info@ptsupport.nl | F +31 (0)35 6018064

Installatie Uitleg – Senao EnGenius SCB-3220

A. Hardware Installatie

1. Draai de antenne op het apparaat.

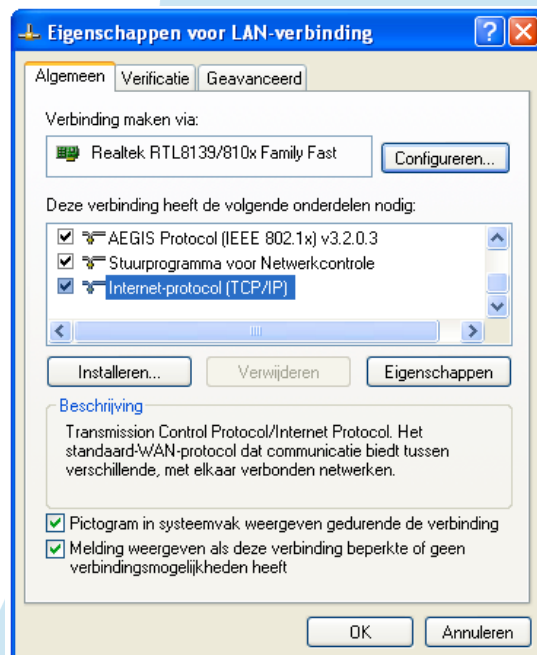
**LET OP* Zet nooit stroom op het apparaat als u geen antenne heeft aangesloten, anders kan het apparaat defect gaan.*

2. Zet het apparaat in een open omgeving voor het beste signaal sterkte.
3. Verbind de bijgeleverde cross kabel met uw computer en sluit dit aan op de UTP poort van het apparaat.
4. Plug het bijgeleverde stroom adapter in het stopcontact en in het apparaat.

B. Het instellen van de verbinding tussen het apparaat en uw computer, om het apparaat te kunnen configureren.

Voor Windows 2000 en Windows XP:

1. Klik op **Start > Instellingen > Configuratiescherm** en dubbel klik op **Netwerkverbindingen**. (Als u Windows XP gebruikt, klik dan op klassieke weergave in het Configuratiescherm venster.)
2. Klik met uw rechtermuis op **LAN-verbinding** (of het apparaat wat u gebruikt voor uw LAN verbinding) en klik daarna op **Eigenschappen**. Selecteer daarna in de lijst **Internet-protocol (TCP/IP)** en klik op de **Eigenschappen** knop.

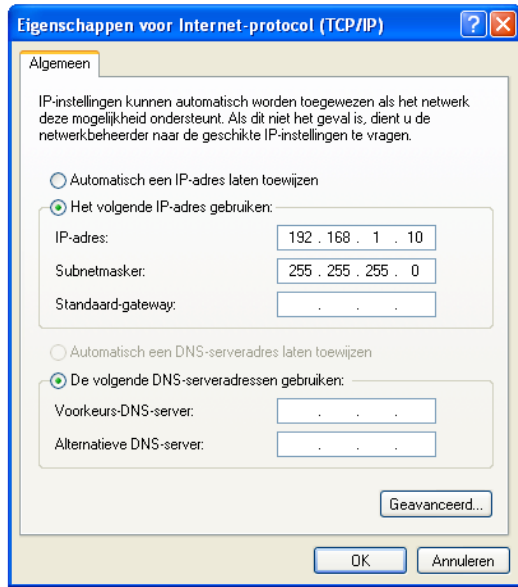


Professional Telecom Support B.V.

3e Oosterstraat 3 | 1211 LL Hilversum | T +31 (0)35 7722123

www.ptsupport.nl | info@ptsupport.nl | F +31 (0)35 6018064

- In het **Eigenschappen** venster klik op **Het volgende IP-adres gebruiken**:
En vul het volgende in:
IP adres: 192.168.1.10
Subnetmasker: 255.255.255.0



- Klik op **OK** en klik daarna op **Sluiten** in het Eigenschappen venster.

Voor Windows 95/98/ME:

- Klik op **Start > Instellingen > Configuratiescherm** en dubbel klik op **Netwerk**.
- In het tabblad **Configuratie**, selecteert u **TCP/IP** en klikt u op de **Eigenschappen** knop.
- In het **IP-Adres** tabblad selecteert u **Een IP-Adres opgeven**.
Vul hier het volgende in:
IP-adres: 192.168.1.10
Subnetmasker: 255.255.255.0
- Klik op **OK** en daarna nogmaals op **OK** in het Eigenschappen venster.
**LET OP* Het kan zijn dat uw computer vraagt om uw Windows CD, of dat u uw computer moet herstarten.*

C. Inloggen op het apparaat.

- Om in het apparaat te komen opent u uw web-browser en vult u daar in het adres balkje, het standaard IP-adres (**192.168.1.1**) in van het apparaat. Druk daarna op **Enter**.
- Er zal een login scherm verschijnen vul daar "**admin**" in als Gebruikersnaam en "**admin**" als Wachtwoord.

Professional Telecom Support B.V.

3e Oosterstraat 3 | 1211 LL Hilversum | T +31 (0)35 7722123

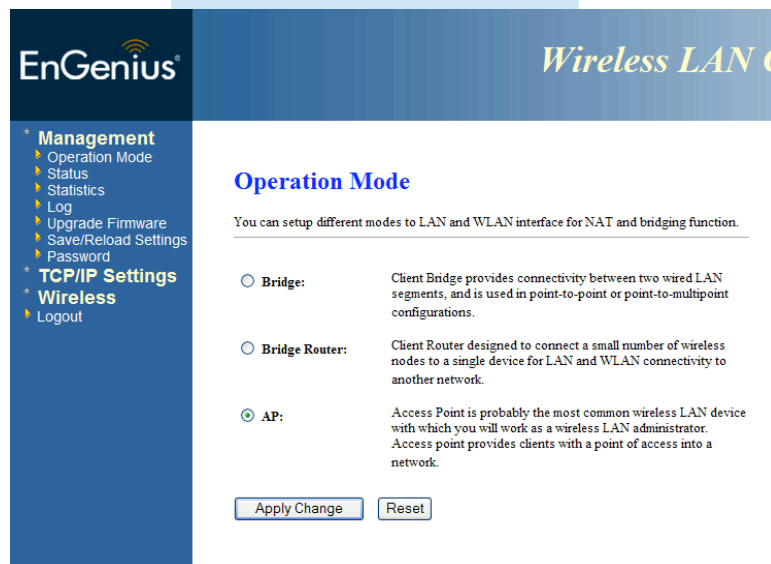
www.ptsupport.nl | info@ptsupport.nl | F +31 (0)35 6018064



3. De status pagina van het apparaat verschijnt nu. Hier in staat informatie over het apparaat waaronder: Connectie status, SSID, Kanaal, IP-adres en MAC-adres.

D. Het apparaat als Access Point configureren.

1. Log in op het apparaat zoals in de vorige stappen beschreven staat.
2. Klik links in het menu op **Management** en klik daarna op **Operation Mode**, op de pagina die verschijnt selecteert u de selectie **AP** en klikt u daarna op **Apply Changes**.



3. Als u dit gedaan hebt krijgt u een waarschuwing te zien dat het IP-adres van het apparaat is veranderd (**192.168.1.2**), klik op **OK** en uw apparaat is nu succesvol geconfigureerd als Access Point. Sluit daarna uw web-browser en open hem opnieuw.

4. Voortaan kunt u inloggen als volgt; vul in het adresbalkje het nieuwe IP-adres (**192.168.1.2**) in en druk op **Enter**. Vervolgens verschijnt er een inlog scherm vul hier "**admin**" in als Gebruikersnaam en "**admin**" als Wachtwoord.
5. Nu verschijnt u weer op de Status pagina en bent u helemaal klaar om het apparaat verder te configureren.